

Bod 9 : Projednání a schválení záměru zřízení dětské skupiny ve Spojilu, schválení vypracování dokumentace nutné k podání žádosti o dotaci z výzvy MPSV č. 31_22_045 určené k financování vybudování objektu pro dětskou skupinu - předkladatel místostarosta

Důvodová zpráva, část 1.

Co je dětská skupina?

Dětská skupina je formální název a vymezení pro specifickou formu péče o děti ve věku od 6 měsíců do zahájení povinné školní docházky.

Návrh novely zákona o poskytování služby péče o dítě v dětské skupině reaguje na potřebu podpory služeb péče o děti, zejména do tří let věku, jejich dostatečnou kapacitu a dostupnost, jak místní, tak finanční.

Návrh také upravuje oblast podmínek poskytování služby péče o dítě v dětské skupině, poskytování příspěvku na provoz dětské skupiny ze státního rozpočtu a souvisejícího správního řízení.

S návrhem novely zákona souvisí úprava školského zákona, kdy bude výslovně řečeno, že dítě, které před začátkem školního roku dosáhne věku 3 let, má nárok na přijetí k předškolnímu vzdělávání ve spádové mateřské škole, do výše povoleného počtu dětí uvedeného ve školském rejstříku. Obec může tuto povinnost zajistit předškolní výchovou v dětské skupině.

Povinnost umístění tříletých dětí obce splní zřízením vlastní dětské skupiny nebo uzavřením smlouvy s jiným poskytovatelem. Pokud se obci místo zajistit nepodaří, bude muset rodičům přispívat na náklady na zajištění péče.

Stát přichází z řešením, a to podporou dětských skupin.

Na vybudování dětských skupin mohou obce do konce letošního roku žádat o příspěvek z Národního plánu obnovy, kde je vyčleněno sedm miliard korun. MPSV nabízí stoprocentní proplacení výdajů až do výše 25 milionů korun.

Co se týče Mateřské školy, v současné době mohou obce žádat o dotaci na opravy, modernizace, rekonstrukce a přístavby základních a mateřských škol. Výše dotace je až 20 mil. Kč.) 90% uznatelných nákladů.

Dotace je určena pouze na odstraňování havarijních stavů, opravy, modernizace a rekonstrukce, případně výstavba nových kapacit základních a mateřských škol v majetku v působnosti obcí. Využít lze na rekonstrukce a opravy ZŠ a MŠ, rozšíření kapacity ZŠ a MŠ, modernizace ZŠ a MŠ. Není tedy možné z této dotace financovat výstavbu nové budovy.

Na základě získaných informací vedení obce v loňském roce otevřelo otázku vybudování zázemí a zřízení takové dětské skupiny ve sportovním areálu obce Spožil.

Na přelomu roku 23/24 byla vytvořena výchozí studie, která nabízela multifunkční objekt, využitelný jak pro dětskou skupinu, tak pro případné sportovní aktivity občanů obce. Tato studie byla zveřejněna v obecním Zpravodaji letos v únoru a až doposud byla zveřejněna na webu obce.

V průběhu letošního roku došlo ke změně pravidel dotačního titulu, z kterého by bylo možné vybudování takové dětské skupiny financovat, jedná se o výzvu Ministerstva práce a sociálních věcí:

„Výzva Národního plánu obnovy: Budování kapacit dětských skupin dle zákona č. 247/2014 Sb., o poskytování služby péče o dítě v dětské skupině a o změně souvisejících zákonů – veřejný sektor.“

Na základě těchto změn, po diskusích s hygienou, lidmi, kteří působí či působily v dětské skupině a občany, ve kterých projekt vzbudil zájem o další informace, jsme dispozice daného objektu přepracovali a rádi bychom vybudovali objekt primárně určený pouze dětské skupině.

V měsíci srpnu proběhla na obecním úřadě informativní schůzka s Bc. Annou Machátovou, Metodičkou na podporu zřizování dětských skupin z Odboru rodinné politiky, ochrany dětí a sociálního začleňování z Ministerstva práce a sociálních věcí.

Po konzultacích a podrobnějším studiu materiálů k dotaci jsme došli k závěru, že pro obec je zajímavé vybudovat objekt pro dvě dětské skupiny, při udržitelnosti 5 let.

Následně musí být dalších 5 let objekt užíván pro potřeby občanů obce (sportovní, kulturní, společenské, ...).

Důvodová zpráva přináší základní informace o financování vybudování a provozu dětských skupin, hlavní pravidla dané dotace, z které bychom chtěli vybudování tohoto objektu realizovat, návrh daného objektu a jeho orientační umístění ve sportovním areálu.

V listopadu to bude rok, co jste byli se záměrem vybudování dětské skupiny seznámeni na jednání Zastupitelstva a prostřednictvím obecního Zpravodaje, v únoru vám byla tamtéž představena první studie objektu.

Nyní je studie dokončená, dotace vypsána, ale bez připravených projektů se obec nemůže hlásit do vyhlášených dotačních programů.

Obec není a v příštích letech nebude schopna takový projekt zafinancovat z vlastních zdrojů

Současná představa vedení obce:

Podniknout kroky k **vybudování objektu pro zřízení dvou dětských skupin** dle předloženého návrhu.

Předpokládáme jednu skupinu pro 8 a druhou pro 12 dětí.

Kapacita je volena vzhledem k udržitelnosti projektu obsazenosti 65%, tj. min. průměr 13 dětí v roce. Dvě skupiny z toho důvodu, že do dětské skupiny mohou být umístěny děti již od 6 měsíců věku do zahájení povinné školní docházky, a tak bychom jednu skupinu chtěli nechat pro děti mladší a druhou pro děti starší.

Zřizovatelem těchto dětských skupin bude obec Spojil.

Přináší to jistější postavení vůči státu v rámci udržitelnosti daného projektu a dále pak jednoduššímu zajištění provozu dětských skupin a objektu samotného.

Po době udržitelnosti poptávka občanů rozhodne, jak dále.

Zda ponechat dvě dětské skupiny, kdy lze počet dětí v jednotlivých skupinách podle zájmu rodičů upravit,

Zda celý objekt rekonstruovat na školku (předkládané řešení nabízí dle platných hygienických norem po drobných úpravách možnost umístění 2 tříd až o 20 dětech)

Zda z prostoru jedné dětské skupiny udělat po drobných stavebních úpravách např. tělocvičnu či jiné kulturně-společenské zázemí pro setkávání občanů obce, úřad apod.

V každém případě získá obec majetek, kde možností a variant využití bude k diskuzi více.

Jak bude objekt pro dětské skupiny vypadat?

Jak již bylo řečeno, rádi bychom vybudovali objekt, ve kterém najdou místo dvě dětské skupiny.

Objekt bude umístěn v místě za momentálně postaveným Týpí tak, aby nebránil dalšímu rozvoji případných sportovních aktivit.

Objekt bude jednopodlažní s rovnou zelenou střechou osazenou případnou fotovoltaikou. Bude se skládat ze dvou výškových částí, vyšší část, kde budou umístěny herny pro děti a nižší části, kde bude zázemí (chodby, šatny, wc a umývárny, místo pro uskladnění hraček a matrací, zázemí pro personál, ...).

Objekt je rozdělen tak, že každá z dětských skupin má samostatný vchod, sociální zázemí, šatnu. Sdílet budou výdejnu jídla, zázemí pro personál, vnitřní sklad sezónních hraček, úklidovou komoru a toaletu pro pobyt venku a samozřejmě technickou místnost.

Díky natočení heren velkými okny jedné na východ a jih, druhé na jih a západ bude v hernách i dostatek denního světla pro veškeré dětské aktivity.

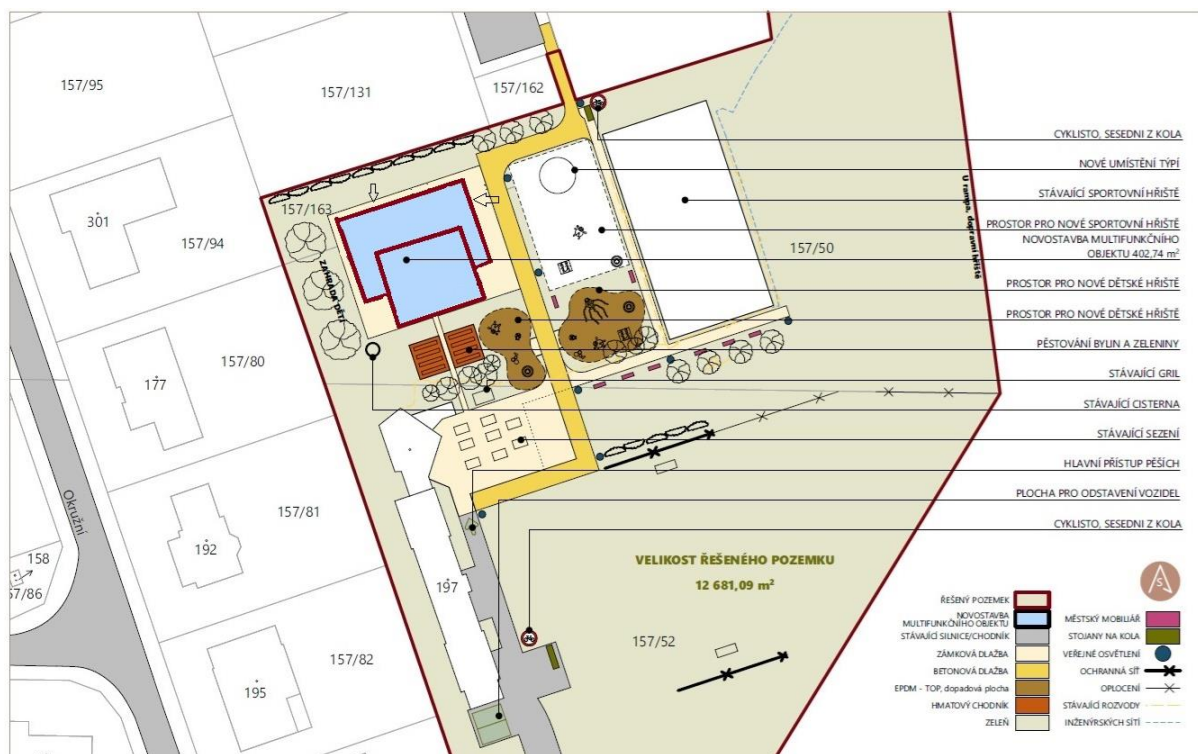
V zadní části heren dále od oken bude naopak prostor pro klidný odpolední spánek.

Každá ze skupin má k dispozici druhou místnost, která může být využita jako oddělená ložnice, k uložení lehátek, příležitostných hraček apod.

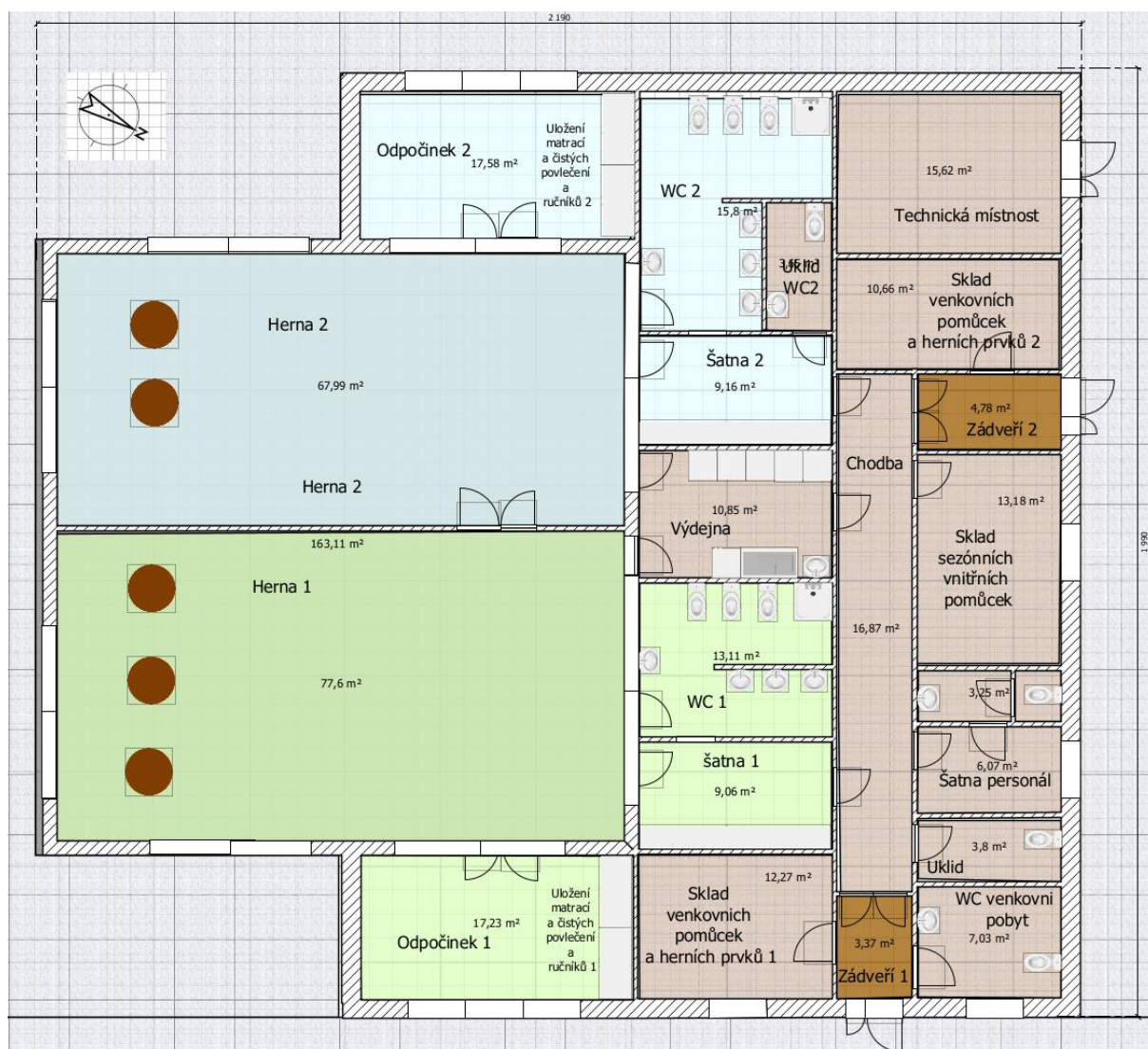
Pro venkovní hračky naopak slouží každé skupince sklad venkovních hraček.

U východního vchodu do objektu je navíc umístěno WC, které slouží při pobytu dětí venku. Výška stropu v herně počítá se světlostí 4000 mm, v ostatních prostorech se světlostí 2800 mm.

Základní studie umístění v terénu a plánovaná úprava okolí:



Vnitřní dispozice (pohled od multifunkčního hřiště - od lesa, altán je vlevo nahoře):



Pohled z hora:



Pohled od jihu (altánu)



Pohled od západu:



Pohled od východu (od multifunkčního hřiště):



Pohled ze severu (ulice U Lesa):



Kolik to bude stát?

Na základě předběžných odhadů dle velikosti obestavěné plochy je předpokládaná cena stavby bez venkovních úprav **cca. 23 milionů Kč včetně DPH.**

V případě získání dotace je celá část včetně nákladů na související venkovní úpravy uznatelný náklad limitovaný částkou 25 milionů Kč.

Přesnou cenu budeme znát až po sestavení položkového rozpočtu a vysoutěžení realizace.

V současné době má obec Spojil na investiční akce ušetřeno téměř 12 mil Kč.

S využití podpory dotačních titulů je možné rozšiřovat a zhodnocovat majetek obce tak, aby využití těchto prostředků bylo efektivní a smysluplné.

V případě, že by se podařilo realizovat záměr výstavby budovy pro dětské skupiny z vypsání dotace, zbyde obci stále dostatek finančních prostředků i pro jiné investice do majetku obce a rozšiřování služeb občanům.

Vybudování či zajištění předškolního zařízení bylo vždy jedním z prioritních bodů všech politických uskupení kandidujících do ZoS

Specifická obec si žádá specifická řešení – co dalšího přinese realizace záměru?

1. Využití prázdného pozemku 157/50 ve sportovním areálu: nebude nutné řešit vyčištění pozemku od navážky a hledat jeho jiné využití, které by mělo smysl
2. Investice do DS nebude muset zahrnovat výstavbu dětského hřiště a ostatního venkovního příslušenství, protože pro tento účel bude využíváno již stávající vybavení sportovního areálu.
3. Další výhodou je umístění budovy v klidné části obce s přímou návazností na les a s dobrou dopravní obslužností a možností krátkodobého parkování.
4. DS ve Spojile budou moci navštěvovat také děti z okolních lokalit. Především přijímáním dětí z Pardubic (sídliště Dubina) může DS odlehčit veřejným mateřským školám v okolních lokalitách a tím poskytnout spojilským občanům větší možnost umístění dětí do veřejných mateřských škol, pokud takovou možnost preferují.
5. Dojde také ke zvýšení návštěvnosti sportovního areálu a jeho využívání.
6. Pro cvičení občanů bude moci být v odpoledních a večerních hodinách využíván prostor dětské skupiny, což v případě MŠ není možné.
7. Budova Obecního úřadu Na Okrajích 100 je v havarijním stavu. V případě havárie bude možné přestěhovat OÚ do stávajících prostor SA, s využitím multifunkční místnosti a prostoru bývalé sauny bez velkých nákladů.

Následně přinášíme několik obrázků z prezentace MPSV upřesňující základní parametry dětských skupin, financování jejich provozu a zřízení (dotace).

Problémy obcí a měst v oblasti péče o dítě předškolního věku

Plné mateřské školy

Zařízení předškolní
péče zcela chybí

Chybějící péče
o děti mladší 3 let



Příležitosti

- Žádné předškolní zařízení v obci
- Nedostatečné kapacity v MŠ
- Rozpracované projektové záměry na rekonstrukci budov, např. pro mateřské školy
- Zchátralé budovy, nevyužitá prostranství, brownfieldy



Dětské skupiny a jejich role

... v obci mateřská škola je, ale...

Nemá dostatečnou
kapacitu



Dětská skupina **doplňuje**
kapacitu mateřské školy

Nepřijímá děti mladší
3 let



Dětská skupina zajišťuje péči
o děti převážně **ve věku 2–3 roky**

Nenabízí rodičům
možnost volby



Dětská skupina nabízí rodičům
možnost volby předškolního
zařízení péče o děti



Dětské skupiny a jejich role

... v obci mateřská škola zcela chybí...

Dětská skupina zajišťuje
péči o děti předškolního
věku

Dětská skupina může
pomoci pokrýt
požadavky obcí z okolí



Dotační podpora



Výše dotace na projekt **1 mil. - 25 mil. Kč**
Za každé další místo nad 24 dětí + 900 tis.



Uznatelné výdaje až 100 %, včetně DPH



Ex post **financování na základě dokladů (faktur)**
předložených příjemcem v žádosti o platbu



Možnost rozdělení projektu na etapy - průběžné
proplácení po 3 měsících



Financováno
Evropskou unií
NextGenerationEU



NÁRODNÍ
PLÁN OBNOVY



MP
SV
MINISTERSTVO PRÁCE
A SOCIÁLNÍCH VĚCÍ

Maximalizace výše dotace

- **Max. 25 mil. Kč pro stavební objekt s kapacitou 24 dětí**
+ 900 tisíc Kč vč. DPH pro každé další kapacitní místo nad 24 dětí
- Rozpočet stavby dle ceníků stavebních prací RTS nebo ÚRS (nelze kombinovat)
- Max 20 % vedlejších výdajů z CZV projektu
- Max 10 % CZV na nákup pozemku (15 % pro brownfieldy)
- Přehled obvyklého zařízení a vybavení DS hodnoceného jako standard
- Způsobilé jsou výdaje na stavbu/rekonstrukci vztahující se k DS, nikoliv celou budovu, pokud je DS jen jednou z několika služeb realizovaných v budově



Financováno
Evropskou unií
NextGenerationEU



NÁRODNÍ
PLÁN OBNOVY



MP
SV
MINISTERSTVO PRÁCE
A SOCIÁLNÍCH VĚCÍ

Udržitelnost projektu

Poskytovatel péče o dítě v dětské skupině

- může být žadatel či jakýkoli jiný oprávněný subjekt (nejčastěji nezisková organizace či mateřská škola)

Udržitelnost 5 + 5 let

- 5 let provoz dětské skupiny, v následujících 5 letech je možné tento provoz změnit na jiný typ služby pro občany
- DS nemusí být naplněna ze 100 %, stačí 65 % obsazenosti kapacity zařízení
- obsazenost se počítá z uzavřených smluv s rodiči – ne na základě docházky



Co přinesla revize výzvy č. 31_22_045?

- Prodloužení příjmu žádostí do **31. 12. 2024**
- Odstranění alokací pro kraje
- Navýšení max. výše dotace pro velkokapacitní objekty nad 24 dětí: **900 tis. Kč na každé další dítě** +
- Zařazení úprav venkovního prostoru (úprava terénu, zatravnění, oplocení) do hlavních výdajů projektu bez ohledu na kapacitu dětské skupiny
- K datu podání žádosti postačí ŽÁDOST o společné územní a stavební řízení



Stabilní financování provozu dětské skupiny

- Účelově vázaný nárokový příspěvek pro poskytovatele služby péče o děti v dětské skupině
- příspěvek se poskytuje dle **uzavřené smlouvy s rodičem** (ne reálné docházky)
- vychází z normativu MŠMT pro soukromé mateřské školy (na provoz a stravu)
- dětem ve věku od šesti měsíců do 31. srpna po dosažení tří let (**tj. mladším dětem**) náleží **1,7násobek školského normativu**
- dětem od 1. září po dosažení tří let věku do zahájení povinné školní docházky (**tj. starším dětem**) náleží **stejná výše normativu jako ve školství**
- + možná úhrada nákladů rodičem do částky 5 059,84 Kč měsíčně (bez stravy) v roce 2024



DENNÍ NORMATIVY PRO DĚTSKÉ SKUPINY	VÝŠE DENNÍCH NORMATIVŮ PRO DĚTSKÉ SKUPINY PRO ROK 2024
Denní normativ na provoz na místo obsazené dítětem mladší věkové kategorie (§ 20d odst. 1, písm.a zákona o dětské skupině*)	529,01 Kč
Denní normativ na provoz na místo obsazené dítětem starší věkové kategorie (§ 20d odst. 1, písm.b zákona o dětské skupině*)	311,18 Kč
Denní normativ na stravu na místo obsazené dítětem mladší věkové kategorie (§ 20d odst. 1, písm.c zákona o dětské skupině*)	25,73 Kč
Denní normativ na stravu na místo obsazené dítětem starší věkové kategorie (§ 20d odst. 1, písm.d zákona o dětské skupině*)	15,14 Kč

Více informací: [Příspěvek na provoz dětských skupin \(mpsv.cz\)](https://www.mpsv.cz)



Podrobnou a přehlednou prezentaci Budování a fungování dětských skupin najdete na odkazu:

www.dsmpsv.cz

https://www.dsmpsv.cz/images/2023-10-Workshop_pro_samospravu.pdf

10.9.2024

Tomáš Kučera